



12,50 EUR Deutschland · Übrige Eurländer EUR 14,40
Schweiz CHF 24,50 · Dänemark DK 120,00
UK Pfund 11,50 · USA \$ 10,95 · Australien AUD 13,95

5.12

md

International designscout
for furniture, interior and design

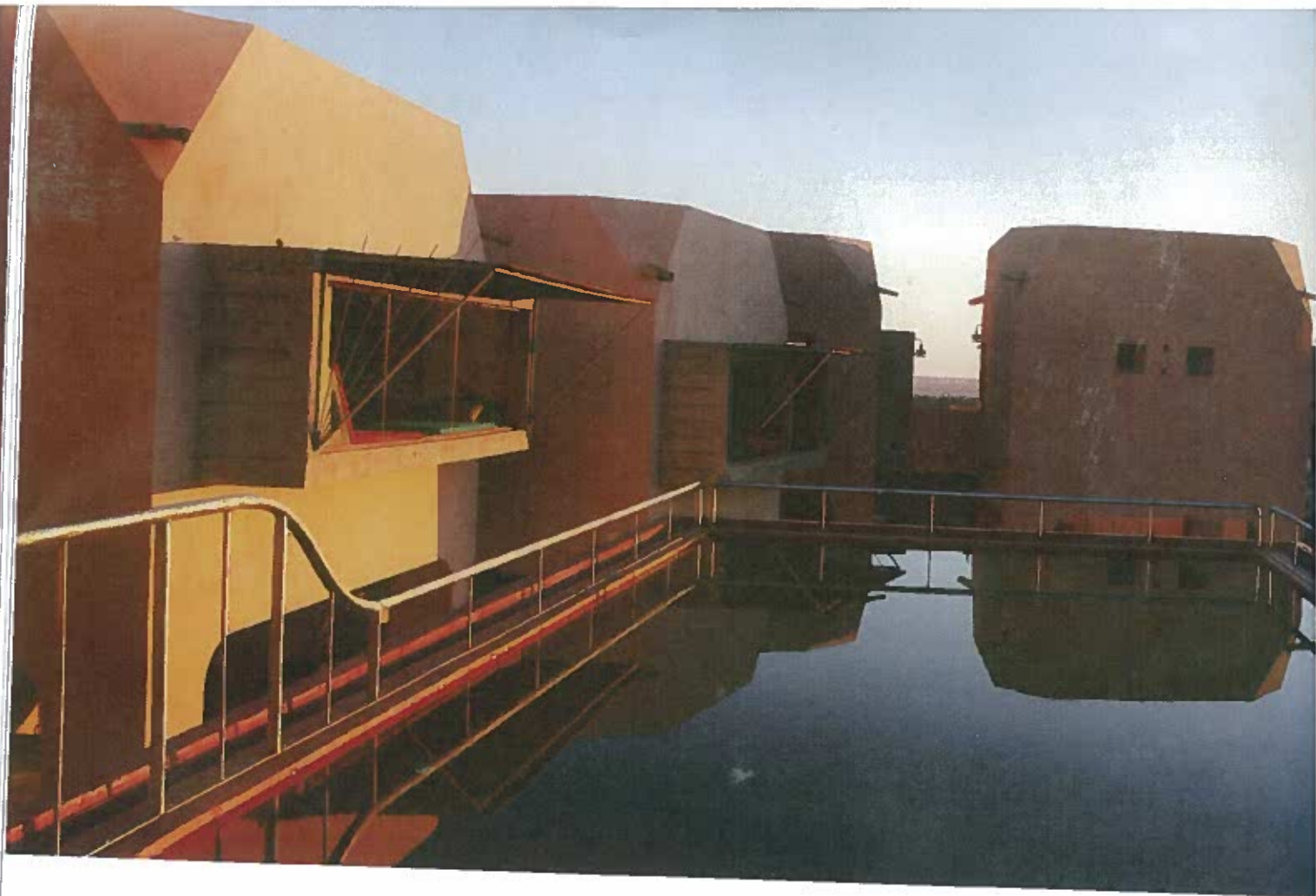
md

International designscout
for furniture, interior and design



tafelreuden
delights of the table

die design-romantiker
the design romantics



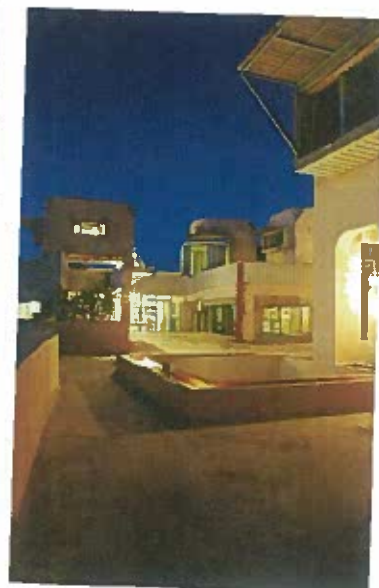
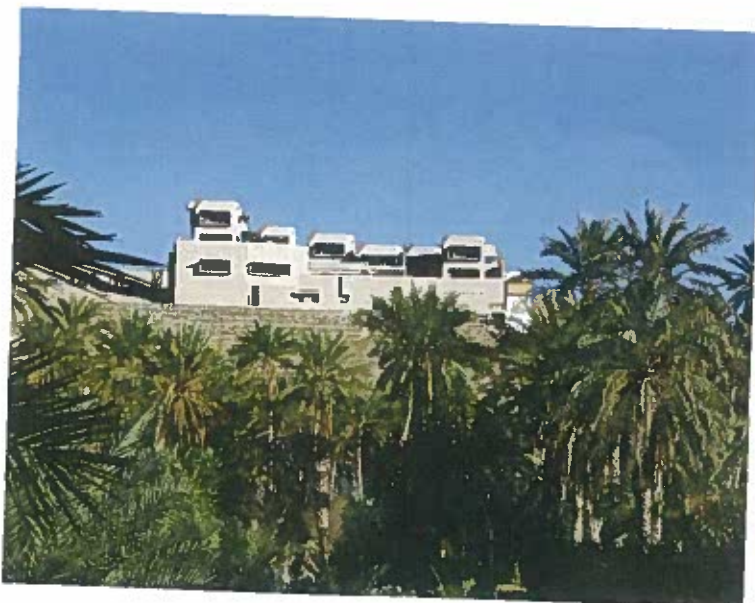
Heimat in der Fremde A Home Abroad

Hotelanlage Dar HI in Nefta/Tunesien – lokaler Tradition verpflichtet

The hotel complex Dar HI in Nefta, Tunisia – committed to local tradition

Alcoven, Wasserspeier und Klapppläden sind typische Elemente der örtlichen Architektur.

Alcoves, water spouts and window shutters are typical elements of the local architecture.



Architektur:
Matali Crasset,
Paris/F,
www.matalicrasset.com

Fotos: Jérôme Spriet/
via v2com.biz,
Montreal/CA,
www.v2com.biz

Die Hotelanlage liegt wie eine Zitadelle mit schützenden Mauern vor den Toren der Stadt.

The hotel complex stands like a citadel with protective walls outside the gates of the town.

■ Wie eine Zitadelle überblickt das Dar HI die Altstadt von Nefta. Es ist eine außergewöhnliche Hotelanlage, die sich wie ein kleines Dorf hinter schützenden Umfassungsmauern vor den Toren der Stadt erhebt. Tags vermischen sich die sandfarbenen Fassaden mit der Wüstenlandschaft, um sich im Abendlicht der in den alten Salzseen von Chott-El-Djerid untergehenden Sonne umso flammender in Ockerrot zu kleiden. Hinter der diskreten Eingangspforte empfängt den Gast ein Korridor, eine Rampe. Dort heißt es: Schuhe aus, Babouches an und eintauchen in eine gefühlt fremdartige Welt, die sich zwar lokaler (Bau)-Traditionen bedient, diese jedoch so zeitgemäß interpretiert, dass der polyglotte Reisende sie als einen ihm vertrauten "Code" erkennt; sozusagen als Heimat in der Fremde, angenehm einfach und ohne folkloristische Anbiederung. Das Dar HI spielt mit dem Typus der arabischen Karawanserei (Funduk) und wendet sich an Gäste, die einen längeren Aufenthalt einplanen, Gesellschaft suchen und privaten Rückzug schätzen. Das Ensemble komponiert hat Designerin Matali Crasset aus drei Haustypen: Turmhäusern (Pilotis), Wohnhöhlen (Troglodyten) und den so genannten Dünen. Jeder Typus interagiert mit den örtlichen Gegebenheiten, der Hotelinfrastruktur (Innenhöfe, Pool, Hammam) und den Gästen.

Die Turmhäuser bieten allesamt exzeptionelle Panoramen auf die Altstadt, die Salzseen, einen Palmenhain... Es scheint gar, als wäre der Ausblick fest ins Zimmer integriert, liegt der Gast doch sozusagen in der raumhoch verglasten "Auslage", die sich mit fenstergroßem Palmgitter wirksam vor Sonne schützen lässt, ohne die Aussicht zu beschränken. Da darf das Interieur spartanisch sein: Kleiner Tisch, großes Bett, Dusche und Toilette "möblieren" den Raum. Die Turmhäuser gruppieren sich um den "Dorf-Platz" quasi auf dem Dach der Anlage, samt Bar, Pool, Sonnenschirmen. Die drei "Troglodyten" hingegen bilden unabhängige Einheiten mit eigenen Terrassen, können untereinander verbunden werden und gruppieren sich um einen eigenen Platz. Sie sind für Familien und kleine Gruppen befreundeter Gäste gedacht, während die "Dünen"-Apartments mit eigenen Loggien und kleinen Außenterrassen eher Biwak- und Wüstennähe vermitteln wollen.

Matali Crasset hat sich intensiv mit der lokalen Kultur und Architektur auseinander gesetzt, traditionelle Konstruktions- und Mauertechniken übertragen, vor Ort Lehmziegel brennen lassen, ortstypische Wasserspeicher und Alkoven integriert und sich von den in Nefta üblichen Tonlaternen und Strohmatte inspirieren lassen. Auch der kulturhistorisch und für das ökologische Gleichgewicht bedeutsame Dattelpalmenhain wurde renaturiert, die warmen Quellen vor Ort speisen das Spa. Das Designhotel wirkt gut geerdet. Ein Märchen aus Tausendundeinernacht im 21. Jahrhundert.

Susanne Tamborini



Im Schatten genießen: den Blick über Nefta und am Horizont die alten Salzseen.

Enjoy the shade: the view over Nefta and, on the horizon, the old salt lakes.

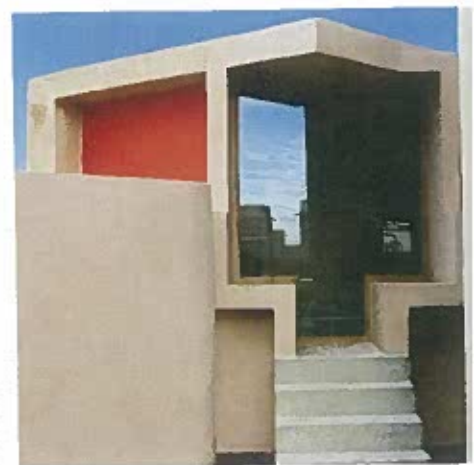
Das Interieur ist auf angenehme Weise leger. Auch im öffentlichen Bereich.

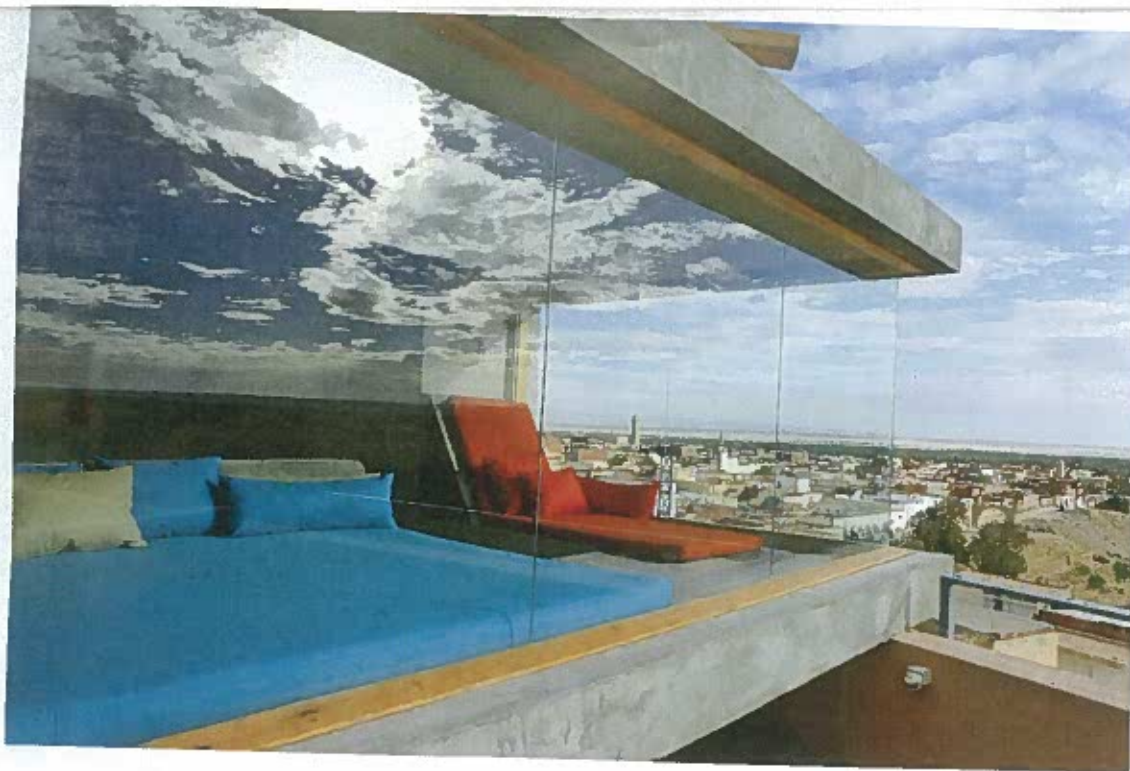
The interior is pleasantly simple, even in the common areas.



Die Anlage lebt von extremen Blickachsen. Einzelne Farbflächen lockern die sandfarbenen Fassaden auf.

The complex comes alive with its extreme angles of view. Individual patches of colour brighten the sand-hued façade.





Ein Biwak der besonderen Art: Hinter Glas liegt es sich fast wie im Freien.

A special kind of bivouac behind glass, it is almost like being outside.



Ob "Troglodyt", "Düne" oder Turmzimmer: Bei allem Lokalkolorit unverkennbar ist die puristisch verspielte Handschrift von Matali Crasset.

Troglodyte, Dune, Tower: Matali Crasset's artistic signature cannot be overlooked, even against the vivid local backdrop.



■ Like a citadel, the Dar HI overlooks the old town of Nefta. Dar HI is an extraordinary hotel complex which arises like a little village behind its protective surrounding walls outside the gates of the town. In the daytime, the sand-coloured façade blends in with the landscape, only to inflame with ochre red in the setting sun above the old salt lakes of Chott el Djerid.

Behind the discreet entry gates, guests encounter a corridor and a ramp. This is where they remove their shoes and don babouches before immersing themselves in a completely different world which honours local (building) traditions yet interprets them in such a contemporary way that polyglot travellers will recognize this world as a code they know well. In other words, this complex acts as a home abroad, pleasingly simple and lacking any attempt to pander with folkloric elements. The Dar HI plays with the motif of an Arab caravanserai and devotes itself to guests who have planned a longer stay, are looking for company, but value a private retreat as well. Designer Matali Crasset composed the ensemble of three house types: towers (Pilotis), caves (Troglodytes) and Dunes. Each type interacts with the local conditions, the hotel infrastructure (inner courtyards, pool, hammam) and the guests themselves.

All the towers offer exceptional panoramas over the old town, the salt lakes, a palm grove... It even seems as though the view were integrated as part of the room, for guests lie in the vaulted, glassed-in "showcase", which is effectively protected from the sun by a window-sized palm screen without limiting the view. In contrast, the interior is relatively simple: a small table, a big bed, a shower and a toilet furnish the room. The towers are grouped around the "village square", found on the roof of the complex, which features a bar, pool and beach umbrellas. The three Troglodytes form autonomous units with their own terraces, but they can be brought together. They are found around their own square. They were conceived for families and small groups of friends, whereas the Dune apartments, which have their own loggias and little terraces, invoke a bivouac and the proximity of the desert. Matali Crasset investigated the local culture and architecture and used traditional building and masonry techniques. She had clay bricks made locally and integrated typical water spouts and alcoves in her project. She was inspired by Nefta's local clay lanterns and straw mats. The historical and ecologically essential date-palm grove has been renaturalized, and the nearby hot springs supply the spa with water. This designer hotel seems to have found its place: it is truly a tale from 1001 Nights come to life in the twenty-first century.

